

BILANCIO SA8000 anno 2025 rev. 0 al 31/12/2025

Napoli 28/02/2026

INTRODUZIONE

Brancaccio Costruzioni S.p.A.- Presentazione della Società -

La Brancaccio Costruzioni Spa nasce nel 1956 come “Impresa Ing. Bruno e Marino Brancaccio snc” e sin dalle prime esperienze lavorative aspira a realizzare opere di qualità nel pieno rispetto della sicurezza dei lavori. Nei 60 anni di attività l’Azienda ha realizzato in tutta Italia edifici (privati e maggiormente pubblici) nei campi più diversi, dalle abitazioni ai parcheggi, dalle chiese alle sale cinematografiche, dagli ospedali alle scuole, dalle strade alle linee metropolitane, dalle opere di sostegno agli acquedotti, dagli stadi ai porti e agli interporti.

Oggi la Brancaccio Costruzioni Spa è una società di progettazione e realizzazione di lavori edili, impiantistici e tecnologici, estremamente flessibile ed efficace nell’approccio ai progetti complessi.

L’impresa ha operato prevalentemente in Campania all’inizio della sua attività, e, da ormai 20 anni, ha esteso il suo campo di intervento a tutto il territorio nazionale. L’attività dell’impresa ha affondato le sue radici nello stesso terreno in cui è sbocciato quel professionismo napoletano, attivo nel settore dell’architettura e dell’ingegneria, che ha operato dagli anni sessanta fino alla fine del millennio. I primi allievi, architetti e ingegneri, di personaggi quali Marcello Canino, Luigi Cosenza e Carlo Cocchia hanno contribuito, insieme alla parte migliore dell’imprenditoria edile, a costituire un degno complemento di quella grande cultura politecnica che si era sviluppata nella regione a partire dal secolo precedente sulla scorta dei primi insediamenti industriali realizzati nelle vicinanze di Napoli.

Ancora oggi l’Impresa vanta collaborazioni attive con la parte più avveduta della cultura architettonica campana e propone una fortunata esportazione del “modello imprenditoriale napoletano” verso le regioni del Nord, modello fondato sulla straordinaria capacità di problem solving maturata in anni di esperienza in realtà difficili sia dal punto di vista economico che sociale

La Brancaccio è in possesso della **Attestazione SOA n. 57629/17/00** per le seguenti categorie ed importi:

CATEGORIA		CLASSIFICA
OG1	Edifici civili ed industriali	VIII - illimitata
OG2	Restauro e manutenzione dei beni immobili sotto posti a tutela	VIII - illimitata
OG3	Strade, autostrade, ferrovie e relative opere complementari	VIII - illimitata
OG6	Acquedotti, gasdotti, opere di irrigazione e di evacuazione	I
OG9	Impianti per la produzione di energia elettrica	I
OG10	Impianti di trasformazione alta e media tensione	IV bis
OG 11	Impianti tecnologici	VI
OS4	Impianti elettromeccanici trasportatori	II
OS6	Finiture di opere generali in materiali lignei, plastici, metallici e vetrosi	III bis
OS7	Finiture di opere generali di natura edile e tecnica	III bis
OS19	Impianti di reti di telecomunicazioni e di trasmissione e trattamento	III
OS21	Opere strutturali speciali	IV
OS23	Opere di demolizioni	II
OS24	Opere a verde	I
OS29	Armamento ferroviario	III

L'impresa ha certificato i propri Sistemi di Gestione secondo le norme UNI EN ISO 9001 - Qualità, UNI EN ISO 14001 e Regolamento EMAS - Ambiente, UNI CEI EN ISO 50001 Energia, UNI ISO 45001 - Salute e Sicurezza sul Lavoro, SA8000 Responsabilità Sociale, UNI ISO 37001 Prevenzione della Corruzione, , UNI ISO 30415 sulla Diversità ed Inclusione e UNI/PdR125 Parità di Genere.

Certificazione SA8000 – Scopo –

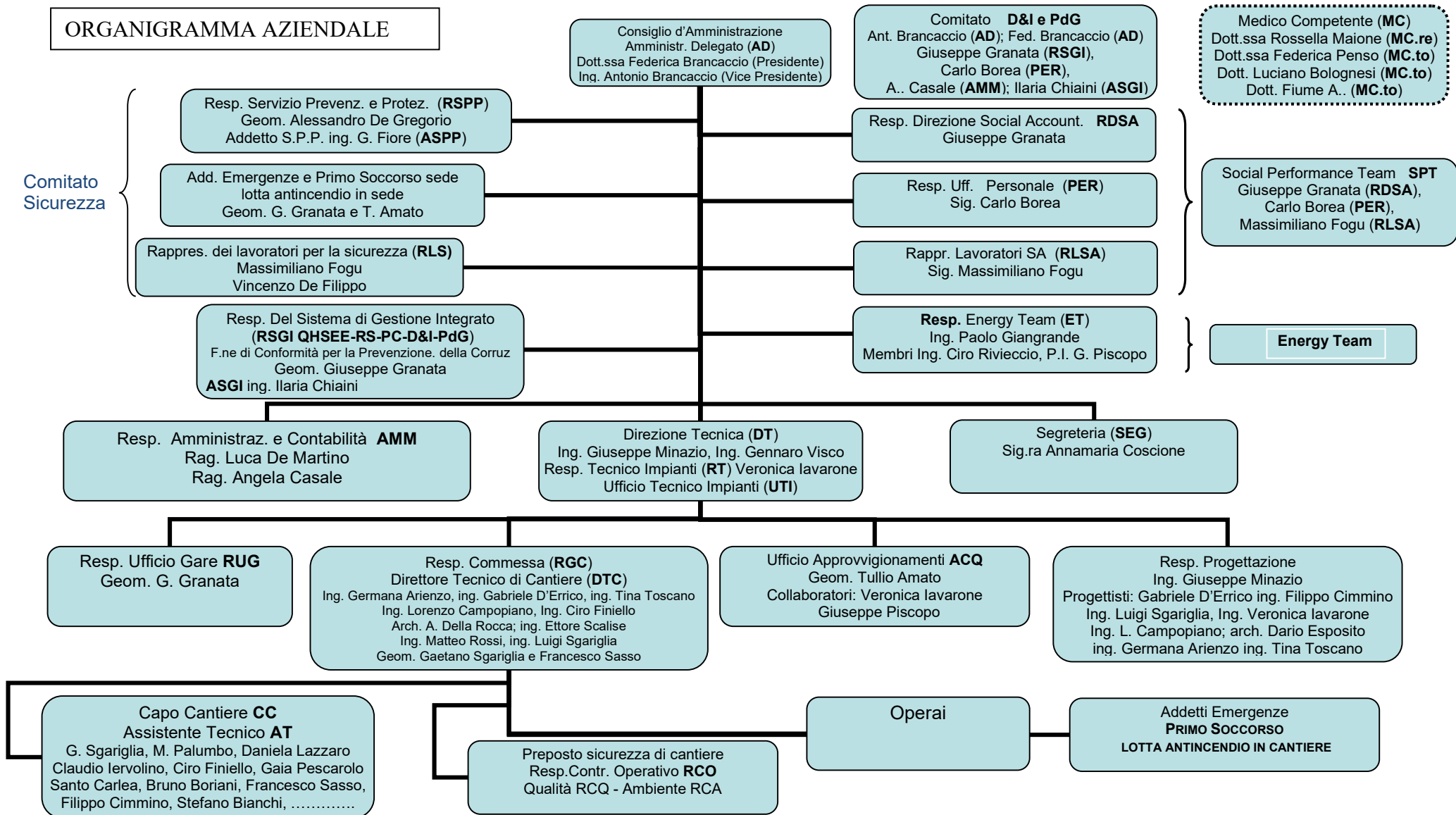
Brancaccio Costruzioni S.p.A. ha realizzato un sistema integrato secondo le norme UN EN ISO 9001, UNI EN ISO 14001 e Regolamento EMAS, ISO 45001, UNI CEI EN ISO 50001, ISO 37001, UNI ISO 30415, UNI/PdR125 e SA8000 allo scopo di assicurare la soddisfazione dei propri clienti e delle altre parti interessate e lo sviluppo sostenibile della propria attività.

La norma SA8000 è uno standard per la certificazione dell'impegno etico e sociale delle Aziende che concilia etica d'impresa e generazione di profitto.

Brancaccio Costruzioni S.p.A. – L'organigramma –

L'organigramma di **Brancaccio Costruzioni S.p.A.** vigente ad oggi nell'anno 2026, è il seguente:

ORGANIGRAMMA AZIENDALE



Il Bilancio SA8000

Il presente Bilancio è lo strumento di cui **Brancaccio Costruzioni S.p.A.** ha deciso di dotarsi, con lo scopo di fornire, alla Direzione, alle parti interessate e a chiunque ne sia interessato, un mezzo sintetico di evidenziazione del rispetto dei singoli requisiti della Norma SA8000. La redazione del Bilancio SA8000 avrà una cadenza annuale, così da evidenziare l'andamento temporale del trend dei parametri interni presi in considerazione. Il documento ha inoltre la funzione di individuare e rendicontare gli obiettivi dell'anno di riferimento.

Oggetto di disamina del presente bilancio è l'anno **2025 al 31/12/2025**

Il Bilancio sarà liberamente consultabile presso la sede Aziendale e sul portale della **Brancaccio Costruzioni S.p.A.** entro 30 giorni dall'emissione.

Parti interessate – identificazione e aspettative –

Ai fini del sistema di gestione della SA8000 è possibile individuare due tipologie di parti interessate interne come:

- Soci
- Dipendenti
- Collaboratori
- Stagisti

Le cui aspettative attese come risultato dell'adozione della norma SA8000 possono essere così sintetizzate:

- preservare la credibilità e la reputazione dell'Azienda allo scopo di dare evidenza oggettiva al rispetto dei diritti umani dei lavoratori mediante un sistema di gestione della responsabilità sociale, con il fine di confermare la rispettabilità dell'Azienda;
- migliorare i rapporti con le istituzioni facilitando la redazione con gli enti deputati al controllo di specifici adempimenti (previdenza, assistenza, controllo della sicurezza);
- migliorare il clima aziendale tramite la tutela dei lavoratori e il coinvolgimento degli stessi nel raggiungimento degli obiettivi di miglioramento delle condizioni di lavoro.

Ed esterne come:

- fornitori
- clienti
- Appaltatori
- organizzazioni sindacali
- opinione pubblica
- Utilizzatori finali dell'opera/impianto (proprietari di immobili)
- Collettività confinante o prossima al cantiere
- Enti territoriali: Comune, Provincia, Regione
- ASL -INAIL-INPS-VVF
- Banche/Finanziarie
- Ministero della Salute, Ministero del Lavoro, Ministero dei Trasporti ed Infrastrutture
- Cassa Edile
- Autorità di Vigilanza ed Enti Regolatori
- Enti di certificazione
- Consulente del Lavoro consulenti finanziari, avvocati, consulenti in organizzazione

Le aspettative delle parti interessate esterne, seppur variegata e dipendenti dai ruoli specifici che ognuno di essi assume nei confronti di **Brancaccio Costruzioni S.p.A.**, possono essere sintetizzati nella consapevolezza di interagire con un'Azienda la cui attenzione alla responsabilità Sociale è manifesta, certificata da organismi indipendenti e continuamente dimostrata tramite il presente Bilancio SA8000.

La Politica etica e RS per SA8000:2014

Si riporta la politica per la Norma SA8000:2014 adottata da **Brancaccio Costruzioni S.p.A.**

La **Brancaccio Costruzioni S.p.A.** fonda la sua POLITICA AZIENDALE sulla volontà di operare nel rispetto dei principi generali e delle norme tecniche e cogenti in materia di tutela ambientale, qualità, sicurezza e salute dei lavoratori e responsabilità sociale.

Per tradurre i principi generale della propria politica aziendale in documenti prescrittivi e di governo delle proprie attività, ha strutturato il proprio sistema gestionale secondo i requisiti delle seguenti norme:

- UNI EN ISO 9001:2015;
- UNI EN ISO 14001:2015;
- Registrazione EMAS IV
- UNI CEI EN ISO 50001:2018
- UNI ISO 45001:2018
- SA 8000:2014.
- UNI ISO 37001:2016
- UNI ISO 30415:2021
- UNI PdR 125:2022
- D.lgs. 81/2008 smi

La **Brancaccio Costruzioni S.p.A.** considera:

- i propri DIPENDENTI e STAGISTI come la propria principale risorsa strategica e garantisce il rispetto dei loro diritti e la tutela della loro sicurezza ponendo in essere ogni azione possibile per prevenire incidenti ritenendo la formazione del personale e la prevenzione come i più efficaci strumenti per la riduzione dei rischi;
- i propri FORNITORI come partner ai quali trasferire gli obblighi previsti dalle norme sopra citate in particolare per quanto attiene la tutela ambientale, la sicurezza e salute dei lavoratori ed il rispetto della etica e responsabilità sociale;
- i propri CLIENTI come elemento fondamentale del proprio successo, compiendo ogni sforzo per assicurarsi la loro soddisfazione e fiducia.

I requisiti di tutela della salute e sicurezza vengono rispettati oltre che nei confronti dei propri dipendenti anche rispetto a tutte le parti esterne interessate (Fornitori e Clienti), tenendo conto che **Brancaccio Costruzioni S.p.A.** si rivolge ad un mercato particolarmente sensibile e attento a queste problematiche.

Con tali premesse la Direzione della **Brancaccio Costruzioni S.p.A.** si considera direttamente impegnata a:

- Condurre tutte le attività di gestione dei servizi rientranti nel proprio settore operativo nel pieno rispetto delle leggi e dei regolamenti applicabili e finalizzati alla tutela dell'ambiente, alla gestione della qualità, sicurezza e salute dei lavoratori, responsabilità sociale;
- Analizzare in continuo gli impatti che le proprie attività hanno con l'ambiente e la sicurezza al fine di assicurare ogni sforzo a definire azioni di prevenzione e di miglioramento continuo anche attraverso il ricorso a tecnologie che consentono di ridurre i rischi e gli impatti ambientali ed economici;
- Sviluppare e mantenere il know-how aziendale attraverso attività di formazione e di addestramento a tutto il personale, affinché sia garantita la crescita professionale dei lavoratori, mantenuto elevato il livello di soddisfazione dei propri Clienti e cresca la consapevolezza della importanza dei requisiti tecnici finalizzati alla tutela ambientale ed alla sicurezza dei lavoratori e dei terzi, in particolare degli utenti finali dei servizi erogati dalla **Brancaccio Costruzioni S.p.A.**;
- Conseguire obiettivi a carattere generale per assicurare un continuo miglioramento del Sistema Integrato, definire opportuni indicatori per valutarne il grado di raggiungimento e di conseguenza verificare l'adeguatezza della Politica, allineandola alle eventuali mutate esigenze sia interne che esterne all'azienda. Tali valutazioni sono effettuate in sede di riesame della Direzione, pianificato, come minimo, con cadenza annuale.

Gli obiettivi generali della politica aziendale sono:

- mantenimento della certificazione del proprio Sistema di Gestione Integrato secondo i requisiti della Norma UNI EN ISO 9001, della norma UNI EN ISO 14001 e Regolamento EMAS, della norma UNI ISO 45001, della norma UNI CEI EN ISO 50001, della norma UNI ISO 37001, ISO 30415 ed UNI/PdR 125 e della norma SA8000, per tutte le attività di **Brancaccio Costruzioni S.p.A.**; graduale e costante sviluppo del proprio SGI ai requisiti delle norme sulla qualità, sull'ambiente, sulla salute e sicurezza dei lavoratori, sulla prevenzione della corruzione, e sulla responsabilità sociale, finalizzato anche all'ottenimento delle specifiche certificazioni;
- miglioramento continuo del livello della qualità dei servizi forniti ai propri Clienti con riduzione degli eventuali disservizi (reclami);
- miglioramento della tipologia dei servizi erogati, anche attraverso il loro incremento ed estensione ad attività che concorrano al miglioramento della soddisfazione del Cliente attraverso il maggior soddisfacimento delle sue esigenze in materia di costruzioni e manutenzioni;
- miglioramento continuo degli standard di salute e sicurezza dei lavoratori
- miglioramento delle prestazioni energetiche
- miglioramento dell'efficienza energetica per l'ottenimento di un risparmio energetico
- miglioramento dell'utilizzo delle risorse naturali ed energetiche al fine di un contenimento dei consumi ed una riduzione degli impatti sull'ambiente
- miglioramento del sostegno dei valori della diversità, dell'inclusione e della parità di genere.
- miglioramento continuo del coinvolgimento e della partecipazione del personale al raggiungimento degli obiettivi della politica aziendale, definiti ai vari livelli dell'organizzazione della **Brancaccio Costruzioni S.p.A.**

Da questi obiettivi di carattere generale, la Direzione definisce, con il concorso delle Funzioni Aziendali, specifici obiettivi annuali misurabili, ove possibile, anche attraverso opportuni indicatori che permettono di acquisire i dati necessari a definire le azioni di miglioramento.

Per la gestione operativa del Sistema Integrato, la Direzione ha nominato il Responsabile del Sistema Integrato attribuendogli la necessaria autorità affinché assista i Responsabili delle Funzioni

alla messa in atto, applicazione, verifica e miglioramento costante del Sistema Integrato in tutte le attività.

Per quanto attiene i requisiti di sicurezza e salute, il Responsabile del Sistema di Gestione Integrato opera in stretto contatto con il RSPP e l'ASPP che hanno le competenze e le responsabilità specifiche ai sensi delle vigenti norme di legge sulla sicurezza e salute sui luoghi di lavoro.

Tutto il personale è responsabile della corretta gestione e attuazione del SGI; la Direzione si impegna a fornire le necessarie risorse umane e strumentali.

Quanto definito in questo documento deve essere considerato come prescrittivo per tutti coloro che operano e/o collaborano con la **Brancaccio Costruzioni S.p.A.**; pertanto la direzione auspica e sostiene la massima partecipazione ed il coinvolgimento al fine di garantire l'efficacia e il miglioramento continuo del sistema integrato.

La direzione si impegna da parte sua a garantire che gli obiettivi siano commisurati alle reali capacità aziendali, in accordo con le tecnologie disponibili, con le logiche di mercato, e tali da non mettere in dubbio la salute e la sicurezza degli operatori, la tutela dei loro diritti e dell'ambiente.

La **Brancaccio Costruzioni S.p.A.**, consapevole del proprio ruolo e delle proprie responsabilità nell'ambito della comunità economica e sociale, vuole caratterizzarsi come operatore eccellente per quanto riguarda la propria RESPONSABILITA' SOCIALE. Ciò significa, per la **Brancaccio Costruzioni S.p.A.**:

- Considerare i propri DIPENDENTI come una risorsa strategica, garantendo il rispetto dei loro diritti e promuovendone lo sviluppo professionale e personale;
- Considerare i propri FORNITORI come partner, non solo per la realizzazione delle attività della **Brancaccio Costruzioni S.p.A.** ma anche per quanto riguarda la responsabilità sociale,
- Considerare i propri CLIENTI come elemento fondamentale del successo della **Brancaccio Costruzioni S.p.A.**, lavorando per la loro soddisfazione anche riguardo alle regole di responsabilità sociale.

A tale fine e' un impegno formale di **Brancaccio Costruzioni S.p.A.** quello di:

- Soddisfare tutti i requisiti posti dalla norma SA8000:2014;
- Conformarsi alle Leggi nazionali, a tutte le altre Leggi applicabili e agli altri requisiti ai quali la **Brancaccio Costruzioni S.p.A.** aderisce, nonché ad ottemperare alle disposizioni contenute nei documenti ufficiali internazionali e alle loro interpretazioni (Le Leggi in vigore, i requisiti da essa sottoscritti, la Norma SA8000:2014, le convenzioni ILO pertinenti, la Dichiarazione Universale dei Diritti Umani, la Convenzione delle Nazioni Unite sui Diritti del Bambino)
- Garantire il costante monitoraggio e miglioramento del proprio SISTEMA DI GESTIONE PER LA RESPONSABILITA' SOCIALE, definendo - nell'ambito delle riunioni di RIESAME DELLA DIREZIONE - obiettivi specifici di miglioramento e verificandone il raggiungimento per mezzo della redazione del Bilancio Annuale SA8000.

E' volontà della **Brancaccio Costruzioni S.p.A.**, che i principi di Responsabilità Sociale siano seguiti da tutti i fornitori coinvolti nella catena di fornitura del prodotto/servizio oggetto della sua attività. A tale scopo, sia l'ambiente di lavoro interno, che la catena di fornitura devono garantire il proprio rispetto dei seguenti requisiti:

CONDIZIONI DI LAVORO FONDAMENTALI

- Rispetto della libertà e della dignità dei dipendenti;
- E' proibito il ricorso a qualsiasi forma di coercizione fisica, corporale e mentale, offese verbali o qualsiasi offesa contro la dignità personale di qualsiasi dipendente o collaboratore.

LAVORO INFANTILE E MINORILE C138 E 182 ILO – R 146 ILO – ALLEANZA 8.7 ILO

- Rifiuto dell'impiego di lavoro infantile, e minorile in genere, nel ciclo produttivo;
- E' proibito l'impiego di persone di età inferiore a 18 anni, in quanto il lavoro li distoglie dal frequentare la scuola o comunque non permette loro di disporre del tempo libero per attività ricreative o per giocare;
- Nel caso in cui **Brancaccio Costruzioni S.p.A.** dovesse trovare a lavorare giovani lavoratori deve assicurare loro la possibilità di frequentare la scuola in modo tale che il tempo complessivo dedicato a scuola, lavoro e trasferimenti non superi le 10 ore al giorno;
- L'impiego di manodopera minorile non deve comunque rappresentare un mezzo di sfruttamento economico, non deve esporli a rischi relativi alla loro salute e sicurezza, né attentare al loro sviluppo fisico, mentale, spirituale, morale e sociale.

LAVORO COATTO C29 – C105 ILO

- Rifiuto dell'impiego di lavoro forzato o coatto;
- E' proibito impiegare personale contro la propria volontà e ricorrere ad ogni forma di lavoro sotto la minaccia di punizioni.

SALUTE E SICUREZZA DEI LAVORATORI C155 – R164 ILO

- Diritto alla sicurezza e alla salute sul luogo di lavoro
- La **Brancaccio Costruzioni S.p.A.** mette a disposizione un posto di lavoro sicuro e salubre, con particolare riferimento ad una attenta valutazione e gestione dei rischi e ad un programma di formazione adeguato.
- La **Brancaccio Costruzioni S.p.A.** ha nominato un Servizio di prevenzione e protezione coordinato dal RSPP e rappresentato per i lavoratori dal Rappresentante dei Lavoratori per la Sicurezza che ha il compito di supervisionare le prescrizioni previste dalla valutazione dei rischi.

LIBERTA' DI ASSOCIAZIONE C87 – C98 ILO

- Rispetto del diritto di libertà sindacale e di contrattazione collettiva;
- La **Brancaccio Costruzioni S.p.A.** non ostacola l'elezione di rappresentanti sindacali o l'iscrizione ai sindacati ai suoi dipendenti.
- I rappresentanti sindacali non sono e non saranno discriminati e sarà promossa la contrattazione collettiva.

ORARIO DI LAVORO E SALARIO

- Diritto ad un salario dignitoso e ad un orario di lavoro corretto;

- **Brancaccio Costruzioni S.p.A.** garantisce il riconoscimento dello stipendio previsto dalla legislazione vigente, assicurandosi che sia più che sufficiente ad assicurare una vita dignitosa a tutta la famiglia;
- Il lavoro non deve superare le 48 ore settimanali, compreso lo straordinario, che deve essere effettuato solo in casi eccezionali. In ogni caso verrà garantito almeno 1 giorno di riposo alla settimana.

PARITA' DI SALARIO E DISCRIMINAZIONE C100 – C111 ILO – C177

- Diritto ad un salario uguale tra uomo e donna e assenza di discriminazione;
- E' vietata qualsiasi scorrettezza che pregiudichi il diritto alla parità di salario tra uomo e donna a parità di mansione svolta. Il diritto di pari opportunità deve essere rispettato anche in fase di assunzione o dimissione e in caso di promozione e formazione;
- E' vietata qualsiasi forma di discriminazione, inclusa l'esclusione o la preferenza basata sulla razza, sesso, l'età, la religione, l'opinione politica, la nazionalità o la classe sociale.

SISTEMA DI GESTIONE DELLA RESPONSABILITA' SOCIALE

- Monitoraggio e miglioramento continuo

Brancaccio Costruzioni S.p.A. si impegna a:

- Definire ed aggiornare continuamente la “Politica di Responsabilità Sociale” ed applicare tutti i requisiti della norma SA8000:2014, oltre che tutte le norme nazionali ed internazionali attinenti;
- Definire in modo chiaro e documentato i ruoli, le responsabilità e le autorità del proprio personale;
- Esaminare periodicamente l'efficacia del sistema ed apportare azioni correttive o preventive, se necessario, nell'ottica di un miglioramento continuativo;
- Documentare le prestazioni relativamente a tutti i requisiti della norma, attraverso la redazione annuale del Bilancio SA8000 e comunicazione dei risultati sia all'interno che alle altre parti sociali interessate;
- Assicurare che tutto il personale riceva adeguata formazione sui requisiti della norma e sia definito un sistema di monitoraggio dell'efficacia del Sistema SA8000:2014;
- motivare il rappresentante della direzione ed il rappresentante dei lavoratori per la SA8000:2014 nominati, affinché siano costantemente coinvolti nel SG SA8000 attraverso il SPT;
- Selezionare e valutare i fornitori sulla base delle loro capacità a soddisfare i requisiti della norma;
- Pianificare e applicare azioni correttive adeguate a seguito dell'individuazione di nonConformità;

Obiettivi di **Brancaccio Costruzioni S.p.A.** per l'anno sono quelli di continuare ad ottemperare a tutte le normative legislative e ai contratti collettivi nazionali e aziendali che regolano il rapporto di lavoro del settore.

Brancaccio Costruzioni S.p.A. è in grado di dimostrare alle parti interessate che le politiche, le procedure e le prassi adottate nel suo Sistema di Gestione delle attività secondo lo Standard SA8000:2014 sono conformi ai requisiti della norma.

A tale scopo ha redatto il presente documento e lo farà pervenire ai principali STAKEHOLDER individuati dalla Direzione aziendale.

1. LAVORO INFANTILE E MINORILE

OBIETTIVO 2023-2025

mantenimento dell'attuale situazione di non utilizzo di lavoro infantile e di quello minorile. Qualora si dovesse verificare l'utilizzo di lavoro infantile e minorile presso fornitori e sub fornitori, l'Azienda procederà a coinvolgere le autorità pubbliche competenti e ad attuare tutto quanto previsto dalla Procedura di tutela del lavoro infantile e minorile.

Brancaccio Costruzioni S.p.A. non utilizza e non ammette l'impiego di lavoro infantile o di giovani lavoratori in obbligo scolastico e garantisce che tutto il personale impiegato abbia compiuto i 18 anni di età. Laddove presenti lavoratori in fascia d'età compresa tra i 16 ed i 18 anni la Società garantisce il pieno rispetto dei requisiti di legge applicabili.

La politica di **Brancaccio Costruzioni S.p.A.** in materia di lavoro minorile è rivolta all'interno ed all'esterno dell'azienda, sia in fase di selezione del personale che nei confronti dei propri fornitori e sub-fornitori. La valutazione dei propri fornitori affinché, direttamente e/o attraverso i loro stessi fornitori, assicurino il rispetto dei principi contenuti nello standard SA 8000 e non utilizzino in nessun modo il lavoro infantile.

Nel caso in cui siano impiegati lavoratori in obbligo scolastico, **Brancaccio Costruzioni S.p.A.** si impegna a verificare che questo venga fatto nel rispetto del diritto allo studio, della salute, dell'integrità dello sviluppo fisico, in conformità alla legislazione vigente ed alla normativa di riferimento.

E' stata redatta e diffusa all'interno dell'Azienda una procedura specifica sull'argomento a tutela e garanzia di eventuali situazioni e problematiche connesse all'intera catena di fornitura, che ha recepito il contenuto delle modifiche apportate dalla nuova edizione dello standard internazionale. Lo scopo fondamentale del documento è quello di favorire il rispetto dei diritti dei minori e la soddisfazione delle loro necessità contro ogni forma di discriminazione e di sfruttamento, oltre a fornire riferimenti utili e modalità comportamentali interne ed esterne all'organizzazione, nel caso si venga a conoscenza di condizioni critiche di lavoro minorile.

Nel corso dell'anno **2025** al **30/12/2025** si sono avute 40 assunzioni di nuovo personale con contratti ≥ 3 mesi

Nel corso dell'anno **2024** al **30/12/2024** si sono avute 34 assunzioni di nuovo personale con contratti ≥ 3 mesi

Nel corso dell'anno 2023 al 30/12/2023 si sono avute 40 assunzioni di nuovo personale con contratti ≥ 3 mesi

Nel corso dell'anno 2022 al 30/12/2022 si sono avute 28 assunzioni di nuovo personale con contratti ≥ 3 mesi

Nel corso dell'anno 2021 al 30/12/2021 si sono avute 7 assunzioni di nuovo personale con contratti ≥ 3 mesi

Le età di impiego annuali sono così distribuite nel tempo con rilevazione mese di dicembre:

Fasce d'età	2025	2024	2023	2022	2021
<18	0	0	0	0	0
18-30	27	22	18	10	9
31-40	29	32	19	17	20
41-50	34	35	26	17	25
51-60	68	67	55	42	44
61-70	30	25	14	14	13
>70	0	0	0	0	0

L'età media del personale di Brancaccio nel corso degli anni è stata:

L'età media del personale al 30 dicembre 2025 risulta pari a: **48 anni.**
 L'età media del personale al 30 dicembre 2024 risulta pari a: **48 anni.**
 L'età media del personale al 30 dicembre 2021 risulta pari a: **48,15 anni.**
 L'età media del personale al 30 dicembre 2022 risulta pari a: **45,4 anni.**
 L'età media del personale al 30 dicembre 2023 risulta pari a: **45,1 anni.**
 L'età media del personale al 30 dicembre 2024 risulta pari a: **48 anni.**

INDICATORI	<i>numero non conformità con la legge sul lavoro minorile, statistica età del personale</i>
RISORSE E RESPONSABILITA'	<i>Responsabile del personale e Rappresentante della Direzione per la SA8000</i>
TEMPO	<i>Anno 2025</i>
STATO ATTUALE	<i>Non risultano impiegati Lavoratori Infantili né Minori</i>
OBIETTIVO 2023-2025	<i>Non utilizzo di lavoro infantile e di quello minorile e mantenimento degli attuali indicatori di riferimento. L'Azienda, qualora accertasse l'utilizzo di lavoro infantile e minorile, procederà a coinvolgere le autorità pubbliche competenti e ad attuare tutto quanto previsto dalla "Procedura di tutela del lavoro infantile e minorile" che è stata modificata ed integrata con le norme riguardanti i fornitori.</i>

2. LAVORO OBBLIGATO

OBIETTIVO 2023-2025 :*Mantenimento della situazione esistente di non utilizzo di lavoro obbligato*

Il lavoro prestato in azienda è assolutamente volontario, nessuno è soggetto a pressioni o minacce che lo costringano a prestare la propria attività in azienda. Il personale di **Brancaccio Costruzioni S.p.A.**, al momento dell'assunzione, riceve e sottoscrive per accettazione la documentazione relativa al rapporto di lavoro ed al trattamento economico-normativo applicato.

I neo assunti sono inseriti nel piano annuale di formazione che comprende l'informativa sulla certificazione etica SA8000, oltre ad effettuare la formazione specifica sulle mansioni da svolgere e all'informazione sui rischi specifici insiti nelle stesse mansioni.

Brancaccio Costruzioni S.p.A. consente ai lavoratori di usufruire di permessi retribuiti secondo quanto stabilito dal CCNL applicato.

L'azienda, inoltre, non richiede al momento dell'assunzione alcuna somma in denaro e non trattiene i documenti di identità. Al momento dell'assunzione il personale viene informato in merito alle caratteristiche del contratto. Copia del Contratto Collettivo Nazionale è a disposizione presso gli uffici aziendali a richiesta dei lavoratori.

Brancaccio Costruzioni S.p.A. non ha mai concesso prestiti al proprio personale con la sola esclusione, ovviamente, di anticipi sul TFR in conformità con le previsioni di legge in materia.

Al fine di approfondire la conoscenza della percezione dei lavoratori in relazione al clima aziendale e ai rapporti interpersonali all'interno dell'organizzazione, sono state definite apposite modalità operative per consentire la presentazione di reclami al Rappresentante della Direzione per la SA8000 e al Rappresentante dei Lavoratori per la SA8000 che ne garantisce l'anonimato prevedendo di imbucare il reclamo direttamente nella cassetta postale posizionata sia presso gli uffici della sede aziendale che presso i cantieri operativi (laddove possibile).

INDICATORI	numero non conformità con la legge sul lavoro obbligato, cartelle del personale, cedolini paga.
RISORSE E RESPONSABILITA'	Responsabile del personale e Rappresentante della Direzione per la SA8000
TEMPO	Anno 2025
STATO ATTAULE	Non risulta utilizzato Lavoro Obbligato

OBIETTIVO 2023-2025	Non si è ricorso al lavoro obbligato e mantenimento degli attuali indicatori di riferimento. Sensibilizzazione dei fornitori mediante un controllo mirato degli stessi al rispetto del punto in oggetto mediante visite ispettive esterne.
---------------------	--

3. SALUTE E SICUREZZA

OBIETTIVO 2023-2025:

Mantenimento della situazione esistente di garanzia delle condizioni igieniche sanitarie e di sicurezza dell'ambiente di lavoro. Applicazioni delle norme sulla sicurezza dei luoghi di lavoro secondo quanto disposto dal D.lgs. 81/08 e s.m.i.

Brancaccio Costruzioni S.p.A. si adopera per attuare tutte le leggi e la buona prassi in materia di salute e sicurezza, inoltre garantisce un ambiente di lavoro adeguato alle mansioni svolte dai singoli lavoratori.

L'azienda si impegna a far sì che il luogo dove il personale svolge la propria mansione rispecchi le condizioni igienico/sanitarie delle leggi vigenti in materia. Sono attivate tutte le misure necessarie a prevenire incidenti e danni alla salute dei lavoratori durante lo svolgimento del lavoro o a rendere minima la possibilità che si verifichino.

Si pone attenzione alla prevenzione dei rischi ed alla formazione del personale in materia di sicurezza e salute.

Brancaccio Costruzioni S.p.A. garantisce al personale l'uso di mezzi ed attrezzi di lavoro marcati CE, efficienti, sicuri; bagni puliti e acqua potabile, nel rispetto delle più comuni norme di igiene. Tutte le sedi aziendali risultano conformi a tutte le normative relative alla salute e sicurezza nei luoghi di lavoro.

Nel corso dell'anno **2025** al fine di tenere sotto controllo gli indici di incidentalità e/o infortuni, e prevenire incidenti e/o infortuni ai danni dei dipendenti si è provveduto a:

- organizzare ed effettuare corsi di formazione coinvolgendo tutti i dipendenti, riguardanti le varie tematiche relative al Decreto legislativo n. 81/08. Particolare attenzione, è stata rivolta a formare ed informare i dipendenti riguardo i rischi specifici relativi alle proprie mansioni professionali svolte in base ai contenuti riportati nel Documento di Valutazione dei Rischi (DVR), nonché al continuo monitoraggio del corretto uso dei DPI da parte dei lavoratori, al fine di ridurre al minimo rischi e pericoli negli ambienti aziendali.
- dare comunicazione scritta a tutto il personale, secondo quanto disposto dal D.Lgs. 81/08 della copertura delle seguenti figure: Responsabile del servizio di protezione e prevenzione, Medico competente, Preposti della sicurezza, Addetti prevenzione incendi e Addetti primo soccorso;
- programmare ed effettuare con il medico competente anche per il **2023-2025** le visite mediche per tutto il personale secondo le disposizioni legislative ed i sopralluoghi sui cantieri ed in sede

L'Azienda registra e tiene monitorati tutti gli infortuni e gli eventi di malattia dei propri lavoratori. Dalla visione del registro infortuni sono emerse osservazioni per le quali dover provvedere all'adozione di specifiche misure di sicurezza aggiuntive a quelle rilevate dal Servizio di Prevenzione e Protezione nell'ambito della riunione annuale ex art. 35 D.lgs. 81/08 s.m.i.

Sempre nel corso del **2025** al **31/12/2025** sono stati erogati corsi di aggiornamento e formazione per la sicurezza e salute sui luoghi di lavoro per un complessivo di **810** ore +**48** ore (PS) e **4056** (176 ore PS) ore/uomo e **319** partecipanti formati con una media di **13,3** ore pro partecipante.

Nel corso dell'anno **2025** sono stati registrati 5 infortuni.

Nel corso dell'anno **2024** sono stati registrati 4 infortuni.

Nel corso dell'anno **2023** sono stati registrati 2 infortuni.

Nel corso dell'anno **2022** sono stati registrati 3 infortuni. ;

Nel corso dell'anno **2021** sono stati registrati 3 infortuni poco significativi

Nel corso dell'anno **2020** sono stati registrati 4 infortuni,;

Nel corso del **2019** è stato registrato un infortunio.

Di seguito si riporta un riepilogo delle giornate di infortunio avvenute nell'ultimo decennio suddivisi per anno solare

ANNO	GG INFORTUNIO INAIL
2016	0
2017	0
2018	12
2019	28
2020	68
2021	149*
2022	146
2023	21
2024	59
2025	244

(*) Il dato tiene conto di infortuni dell'anno 2020 che hanno coinvolto l'anno 2021 per il conteggio delle giornate complessive di infortunio nell'anno.

INDICATORI	numero infortuni sul lavoro, documentazione D.Lgs. 81/08
RISORSE E RESPONSABILITA'	Responsabile servizio prevenzione e protezione, Responsabile risorse umane, Rappresentante della Direzione per la SA8000
TEMPO	Anno 2025
STATO ATTUALE	Piena rispondenza a quanto disposto dalla Legislazione vigente sulla Sicurezza e Salute sui luoghi di lavoro

OBIETTIVO 2023-2025	<p>Garanzia delle condizioni igienico sanitarie e di sicurezza dell'ambiente di lavoro. Applicazione delle norme sulla sicurezza nei luoghi di lavoro – D.lgs. 81/2008. Formazione salute e sicurezza per il personale videoterminalista.</p> <p>Sensibilizzazione dei fornitori di servizi che abbiano problematiche rilevanti ai fini della sicurezza mediante l'ausilio di visite ispettive effettuate da personale tecnico interno competente in materia.</p>
---------------------	---

4. LIBERTA' DI ASSOCIAZIONE E DIRITTO ALLA CONTRATTAZIONE COLLETTIVA

OBIETTIVO 2023-2025: *mantenimento della politica aziendale di libertà di associazione e diritto alla contrattazione collettiva e unificazione del contratto di lavoro applicato in azienda.*

Viene rispettato il diritto di tutto il personale di libera e indipendente associazione e contrattazione, e attualmente nessun dipendente risulta iscritto ad associazioni sindacali.

Per quanto riguarda gli spazi concessi ai lavoratori per l'esercizio delle proprie attività di auto rappresentanza viene fornita una stanza presso la sede legale ogni qualvolta si ha la necessità.

INDICATORI	numero non conformità, numero di azioni legali dei dipendenti, iniziative dipendenti presso organizzazioni non sindacali
RISORSE E RESPONSABILITA'	Responsabile risorse umane, Rappresentante della Direzione per la SA8000
TEMPO	Anno 2025
STATO ATTUALE	Pieno mantenimento della politica aziendale di libertà di associazione e diritto alla contrattazione collettiva

OBIETTIVO 2023-2025	politica aziendale di libertà di associazione e diritto alla contrattazione collettiva.
---------------------	---

Anno	Azioni legali in corso	Azioni legali chiuse	Transazioni/conciliazioni
2020	3	3	-
2021	3 in corso	In corso	-
2022	In corso	3	-
2023	0	0	-
2024	2	2	3
2025	0	0	4

5. DISCRIMINAZIONE

OBIETTIVO 2023-2025: *mantenimento della situazione di non discriminazione.*

Brancaccio Costruzioni S.p.A. nel rispetto della norma SA8000, non attua forme di distinzione verso i propri dipendenti né dà sostegno ad azioni discriminanti per razza, religione, orientamento sessuale, età, ceto sociale, appartenenza politica o sindacale.

Brancaccio Costruzioni S.p.A. si adopera secondo questi principi nello svolgimento della sua attività come ad esempio nella gestione delle pratiche di assunzione, remunerazione, quiescenza, licenziamento, promozione e accesso alla formazione.

Per le lavoratrici con contratto di lavoro subordinato è garantita l'astensione dal lavoro per maternità ed i permessi per allattamento come previsto dalle disposizioni legislative e dai CCNL applicati.

I lavoratori stranieri sono ben accettati all'interno della **Brancaccio Costruzioni S.p.A.**, il basso numero è dovuto solo allo scarso numero di autocandidati nei momenti di bisogno di nuova manodopera e/o alla scarsa qualificazione quando delle qualifiche precise sono richieste. Nel corso dell'anno 2024 si prevede l'assunzione di nuova forza lavoro di nazionalità non italiana, prossima ai cantieri presenti nel nord Italia.

Anno	Uomini	Donne	Stranieri
2019	71	4	6
2020	73	6	2
2021	95	7	12
2022	88	8	4
2023	123	13	7
2024	131	16	12
2025	155	15	14

INDICATORI	numero segnalazioni dipendenti, numero dipendenti donne
RISORSE E RESPONSABILITA'	Responsabile risorse umane, Rappresentante della Direzione per la SA8000
TEMPO	Anno 2025
STATO ATTUALE	situazione di non discriminazione

OBIETTIVO 2023-2025	Mantenimento della situazione di non discriminazione e degli attuali valori degli indicatori di riferimento.
---------------------	--

6. PRATICHE DISCIPLINARI

OBIETTIVO 2023-2025 : *rispetto delle norme in materia disciplinare*

Brancaccio Costruzioni S.p.A. garantisce che l'utilizzo dei provvedimenti disciplinari avverrà nel rispetto del CCNL applicato in azienda. Gli importi delle eventuali sanzioni disciplinari inflitte sono versati all'INPS. E' stata intrapresa nel **2024** 1 pratica disciplinare.

Anno	Pratiche disciplinari
2019	0
2020	0
2021	0
2022	1
2023	0
2024	1
2025	0

INDICATORI	numero sanzioni pecuniarie e non pecuniarie.
RISORSE E RESPONSABILITA'	Direzione, Responsabile risorse umane
TEMPO	Anno 2025
STATO ATTUALE	rispetto delle norme in materia disciplinare

OBIETTIVO 2023-2025	rispetto delle norme in materia disciplinare e mantenimento degli attuali valori degli indicatori di riferimento.
---------------------	---

ORARIO DI LAVORO

OBIETTIVO 2023-2025 rispetto dell'orario di lavoro secondo quanto disciplinato dalla Legge e dal CCNL applicato. Miglioramento dell'indicatore relativo al lavoro straordinario e monitoraggio delle ore di straordinario e del carico ferie.

Brancaccio Costruzioni S.p.A. rispetta tutte le normative vigenti applicabili in materia di orario di lavoro ed in particolare del CCNL applicato. L'azienda applica due contratti collettivi EDILE e METALMECCANICO. L'orario di lavoro è fissato in 40 o 38 ore settimanali a seconda del CCNL con cui sono inquadrati tutti i dipendenti. Il personale amministrativo in forza al 30/12/2023 svolge la propria attività su 5 giorni settimanali dal lunedì al venerdì secondo il seguente orario 09.00 -13.30 e 14.30-18.00 mentre il personale operaio svolge la propria attività su 5 giorni settimanali dal lunedì al venerdì secondo il seguente orario 07.30-12.00 e dalle 13.00-16.30.

L'orario di lavoro e i turni assegnati sono affissi nelle bacheche aziendali. La pianificazione delle ferie, dei congedi e dei permessi sono concordati dai lavoratori con i loro responsabili.

- L'azienda garantisce che il lavoro straordinario sia volontario ed eccezionale in ragione delle esigenze di servizio e che comunque non ecceda i limiti di legge. Attualmente non esiste alcun reclamo o segnalazione per imposizione aziendale di lavoro straordinario.
- Negli anni si è avuta la seguente distribuzione degli orari:

	contratto	Ore lavoro ordinario	Ore lavoro straordinario	Ore straordinario per dipendente (valore medio)
2021	Edili operai	57.697	8.113	71,2
2021	Edili impiegati	31.244		
2021	metalmecanici	73.170		
2022	Edili operai	78.066	15	0,15
2022	Edili impiegati	34.694		
2022	metalmecanici	37.489		
2023	Edili operai	101.196	2.478	18,77
2023	Edili impiegati	47.722		
2023	metalmecanici	19.950		
2024	Edili operai	146.285	3.327	22,63
2024	Edili impiegati	62.113		
2024	metalmecanici	49.706		
2025	Edili operai	176.104	2.916	15,86
2025	Edili impiegati	61.872		
2025	Metalmeccanici Op. e Imp.	54.271		

ANNO 2025 AL 30/12/2025

- 10.451 ore per Ferie impiegati ed operai goduti;
- 4.628 ore per Permessi impiegati ed operai goduti;
- 15.422 ore per Malattie;
- 244 giorni per Infortuni

ANNO 2024 AL 30/12/2024

- 15.404 ore per ferie godute impiegati ed operai
- 6.629 ore per Permessi impiegati ed operai goduti
- 18.216 ore per Malattie
- 59 giorni per Infortuni

ANNO 2023

- 10.771 ore per Ferie impiegati ed operai goduti;
- 4.116 ore per Permessi impiegati ed operai goduti;
- 17.648 ore per Malattie;
- 21 giorni per Infortuni.

ANNO 2022 AL 30/12/2022

- 14.553 ore per Ferie impiegati ed op. goduti;
- 4.872 ore per Permessi impiegati ed operai goduti;
- 6.056 ore per Malattie;
- 816 ore per Infortuni

INDICATORI	entità lavoro straordinario, rimanenza ferie e Rol.
RISORSE E RESPONSABILITA'	Direzione, Responsabile risorse umane
TEMPO	Anno 2025
STATO ATTUALE	rispetto dell'orario di lavoro secondo quanto disciplinato dalla Legge e dal CCNL applicato.

OBIETTIVO 2023-2025	Rispetto dell'orario di lavoro secondo quanto disciplinato dalla Norma SA8000:2014. Monitoraggio mensile per tutto il personale del ricorso al lavoro straordinario e del carico ferie.
------------------------	---

7. RETRIBUZIONE

OBIETTIVO 2023-2025: *rispetto delle disposizioni normative del CCNL stipula di un accordo aziendale di secondo livello più consono alla nuova attività e realtà aziendale.*

Brancaccio Costruzioni S.p.A. garantisce a tutti i dipendenti l'applicazione della normativa definita dal CCNL dei dipendenti da aziende del settore Edile e Metalmeccanico relativa sia al trattamento retributivo che normativo.

Nella busta paga dei dipendenti sono specificate le voci retributive nonché l'inquadramento nell'organico aziendale. **Brancaccio Costruzioni S.p.A.** procede alle scadenze dovute agli adempimenti contributivi e assistenziali.

Le retribuzioni sono erogate ai dipendenti mediante bonifico bancario sul conto corrente della banca designata dal lavoratore all'atto dell'assunzione.

INDICATORI	Rapporto fra lo stipendio più basso e il "living wage", contratti di lavoro, cedolini paga.
RISORSE E RESPONSABILITA'	Responsabile risorse umane
TEMPO	Anno 2025
STATO ATTUALE	Rispetto delle disposizioni normative del CCNL.

OBIETTIVO 2023-2025	Rispetto dell'applicazione del CCNL applicato e definizione ed applicazione del contratto aziendale di secondo livello
---------------------	--

8. SISTEMA DI GESTIONE

OBIETTIVO 2023-2025: *mantenimento del Sistema di Gestione in rif. alla SA8000:2014 e relativa certificazione*

Brancaccio Costruzioni S.p.A. ha creato un sistema di gestione della responsabilità sociale conforme alla norma SA8000:2014 attraverso il coinvolgimento del SPT, dei lavoratori e delle parti interessate.

Brancaccio Costruzioni S.p.A. ha deciso di effettuare una formazione di tutto il personale, in tema di Responsabilità Sociale attraverso dei corsi organizzati in azienda con docenti qualificati.

La documentazione cartacea relativa al sistema di certificazione sociale è a disposizione dei dipendenti presso il Rappresentante della Direzione per la SA8000.

Al fine di verificare il rispetto della norma SA8000, il sistema di Responsabilità Sociale viene costantemente monitorato nel corso dell'anno attraverso la produzione e l'analisi degli indicatori SA8000.

La Direzione di **Brancaccio Costruzioni S.p.A.** inoltre verifica, in sede di riesame della Direzione, la Politica di Responsabilità Sociale per quel che riguarda in particolare:

- l'adeguatezza
- l'appropriatezza
- l'efficacia

In tale occasione viene valutata anche l'efficacia delle procedure aziendali, le opportunità di modifica e di miglioramento degli obiettivi, la situazione dei reclami, delle azioni correttive/preventive e delle attività di formazione e comunicazione.

La catena di fornitura è monitorata tramite la procedura PQ 8.4-QVMF revisionata nel corso dell'ultimo anno, che prevede la qualificazione dei fornitori che si impegnano per iscritto a:

- partecipare all'attività di monitoraggio;
- identificare le cause di fondo ed attuare le azioni correttive e preventive per la risoluzione delle N.C.;
- Informino **Brancaccio Costruzioni S.p.A.** in merito a qualsiasi relazione rilevante ai fini della SA8000 con altri fornitori e subfornitori;

Brancaccio Costruzioni S.p.A. si impegna per quanto ragionevolmente possibile al rispetto dei requisiti dello standard SA8000.

INDICATORI	monitoraggio continuo da parte del Rappresentante della Direzione per la SA8000 e della Direzione
RISORSE E RESPONSABILITA'	Direzione e Rappresentante della Direzione per la SA8000
TEMPO	Anno 2025
STATO ATTUALE	Consolidamento del Sistema di Gestione conforme alla SA8000:2014

OBIETTIVO 2023-2025	Consolidamento SA8000. Formazione di tutto il personale sulla Norma SA8000. – attività di sensibilizzazione ai fornitori qualificati sui principi della Norma SA 8000
---------------------	---